

EuroMaster und GlasMaster – DATEV

Grundeinstellungen

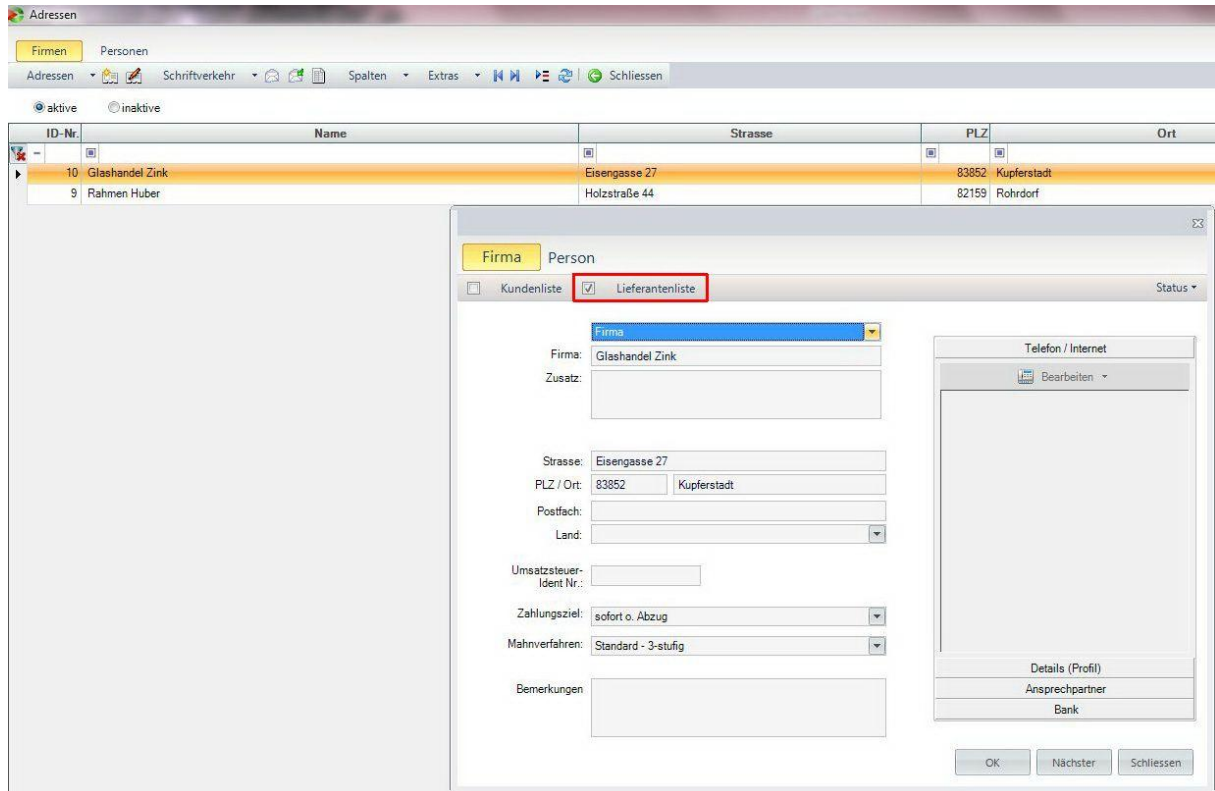


Bild 1

In der Adressverwaltung ein Häkchen bei „Lieferantenliste“ setzen. Somit können die Adressen später für die DATEV Buchungen verwendet werden.

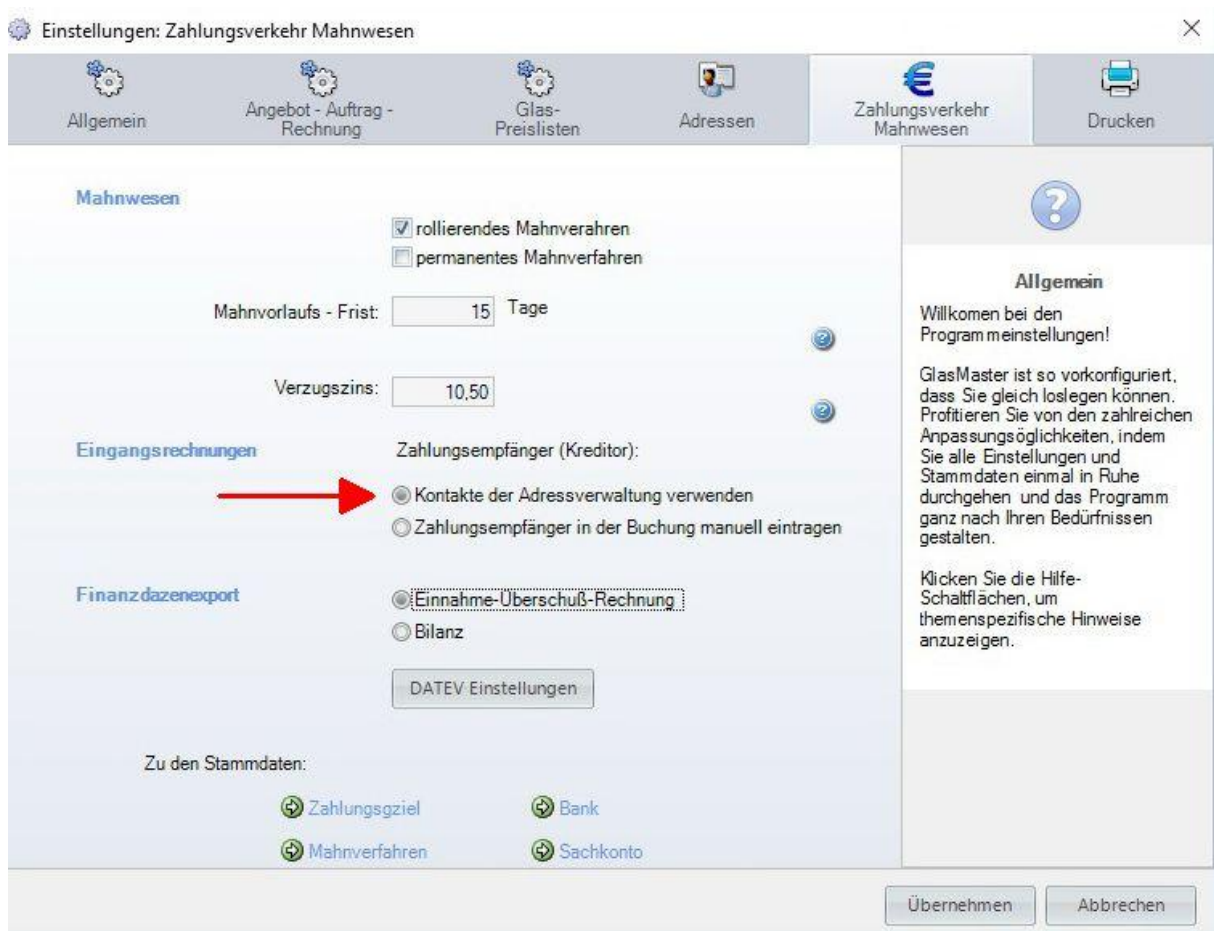


Bild 2

Damit die Adressen aus der Adressliste auch verwendet werden, muß unter < Einstellungen → Zahlungsverkehr Mahnwesen > bei „Eingangsrechnungen“ der Punkt „Kontakte der Adressverwaltung verwenden“ ausgewählt sein.

Dadurch können die Adressen später für die DATEV Buchungen verwendet werden.

DATEV - Einstellungen

Konten anlegen

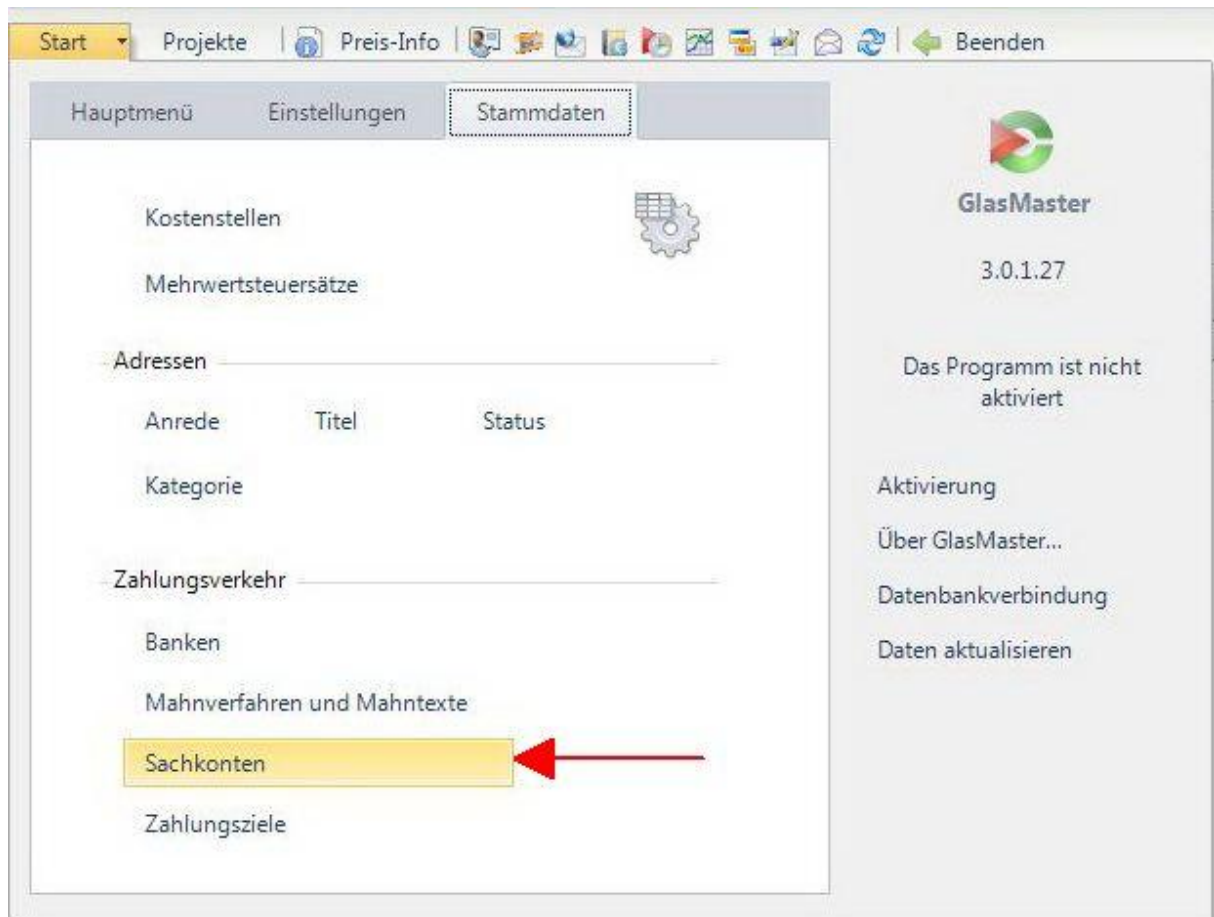
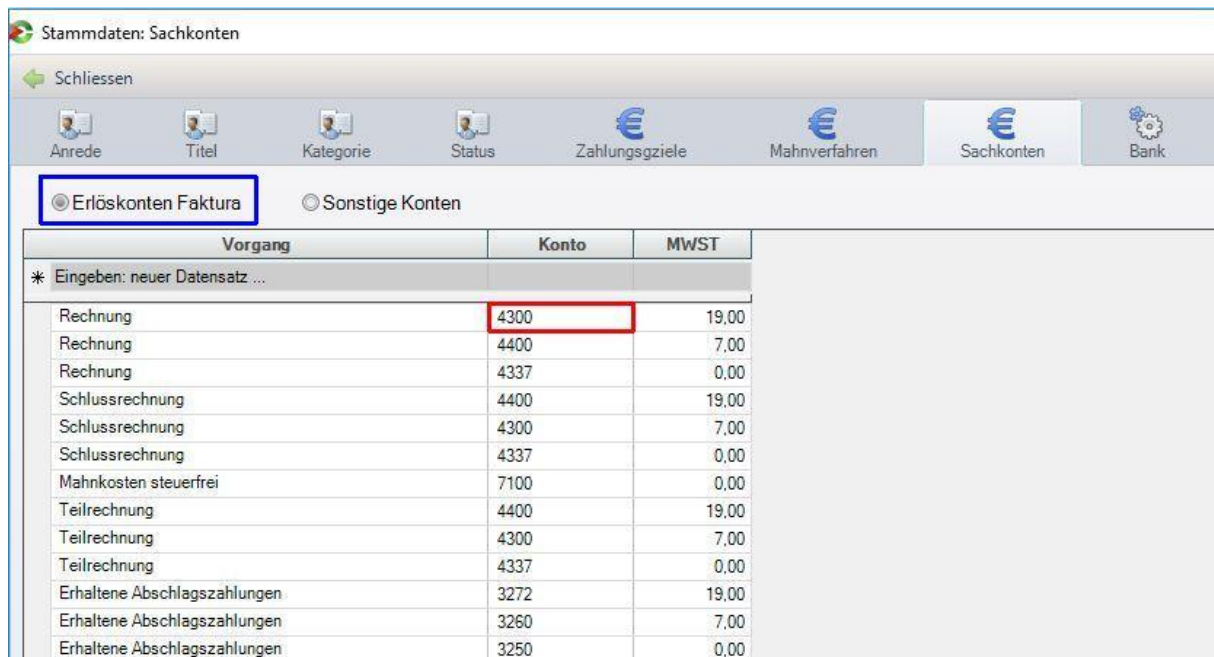


Bild 3

< Start → Stammdaten → Sachkonten > auswählen

Anpassen der "Erlöskonten Faktura"



Stammdaten: Sachkonten

Schliessen

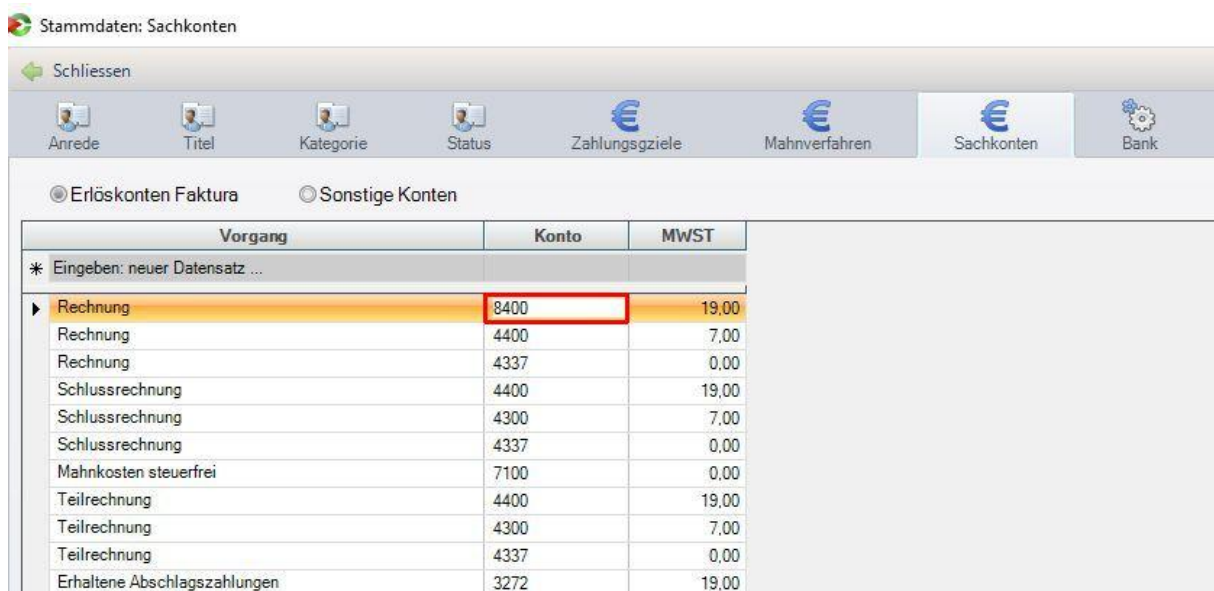
Anrede Titel Kategorie Status Zahlungsgziele Mahnverfahren Sachkonten Bank

Erlöskonten Faktura Sonstige Konten

| Vorgang | Konto | MWST |
|---------------------------------|-------|-------|
| * Eingeben: neuer Datensatz ... | | |
| Rechnung | 4300 | 19,00 |
| Rechnung | 4400 | 7,00 |
| Rechnung | 4337 | 0,00 |
| Schlussrechnung | 4400 | 19,00 |
| Schlussrechnung | 4300 | 7,00 |
| Schlussrechnung | 4337 | 0,00 |
| Mahnkosten steuerfrei | 7100 | 0,00 |
| Teilrechnung | 4400 | 19,00 |
| Teilrechnung | 4300 | 7,00 |
| Teilrechnung | 4337 | 0,00 |
| Erhaltene Abschlagszahlungen | 3272 | 19,00 |
| Erhaltene Abschlagszahlungen | 3260 | 7,00 |
| Erhaltene Abschlagszahlungen | 3250 | 0,00 |

Bild 4

Je nach verwendetem Kontenrahmen müssen eventuell noch die <Erlöskonten Faktura> (blauer Rahmen) angepaßt werden. Voreingestellt ist das Konto "4300" (roter Rahmen)



Stammdaten: Sachkonten

Schliessen

Anrede Titel Kategorie Status Zahlungsgziele Mahnverfahren Sachkonten Bank

Erlöskonten Faktura Sonstige Konten

| Vorgang | Konto | MWST |
|---------------------------------|-------|-------|
| * Eingeben: neuer Datensatz ... | | |
| ▶ Rechnung | 8400 | 19,00 |
| Rechnung | 4400 | 7,00 |
| Rechnung | 4337 | 0,00 |
| Schlussrechnung | 4400 | 19,00 |
| Schlussrechnung | 4300 | 7,00 |
| Schlussrechnung | 4337 | 0,00 |
| Mahnkosten steuerfrei | 7100 | 0,00 |
| Teilrechnung | 4400 | 19,00 |
| Teilrechnung | 4300 | 7,00 |
| Teilrechnung | 4337 | 0,00 |
| Erhaltene Abschlagszahlungen | 3272 | 19,00 |

Bild 5

Hier wurde das Konto auf "8400" geändert.

Nach der Änderung einfach zum nächsten Punkt weiter gehen, es wird automatisch gespeichert.

Erstellen der "Sonstigen Konten"

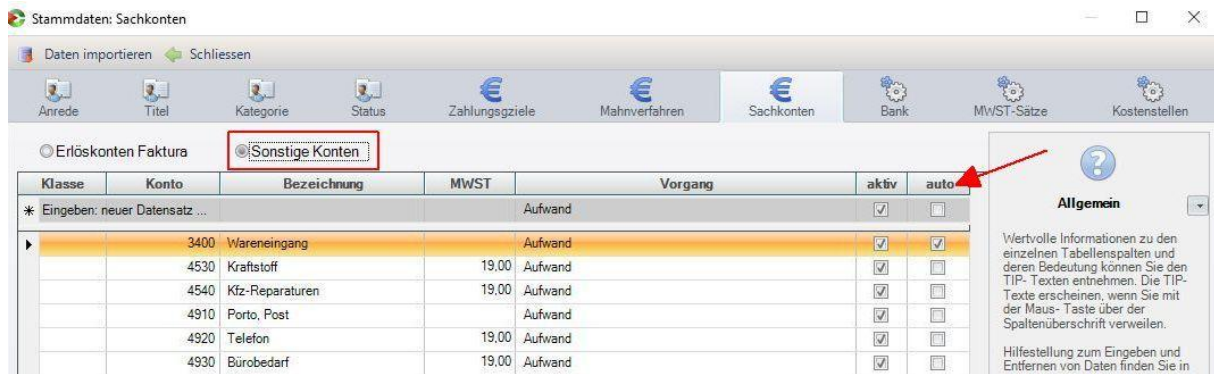


Bild 6

„Sonstige Konten“ (roter Rahmen) auswählen und anschließend die benötigten Konten anlegen.

Achtung:

Konto „3400 - Wareneingang“ ist ein sogenanntes Automatik Konto. Daher keine „MWST“ eintragen und ein Häkchen in der Spalte „auto“ (roter Pfeil) setzen.

Bitte erfragen sie bei Ihrem Steuerberater welche Konten als Automatik Konto geführt werden.

Buchungsschlüssel (BU-Schlüssel) eintragen

Eventuell müssen die Buchungsschlüssel noch angepaßt werden.

Fragen sie dazu Ihren Steuerberater

< Start → Stammdaten → Mehrwertsteuersätze > auswählen

| % MWST | Datev BU VST | Datev BU UST |
|--------|--------------|--------------|
| * | | |
| 16.00 | 7 | 5 |
| 19.00 | 9 | 3 |
| 0.00 | | 1 |

Bild 7

Die Einstellungen auf Bild 7 sind vorgegeben.

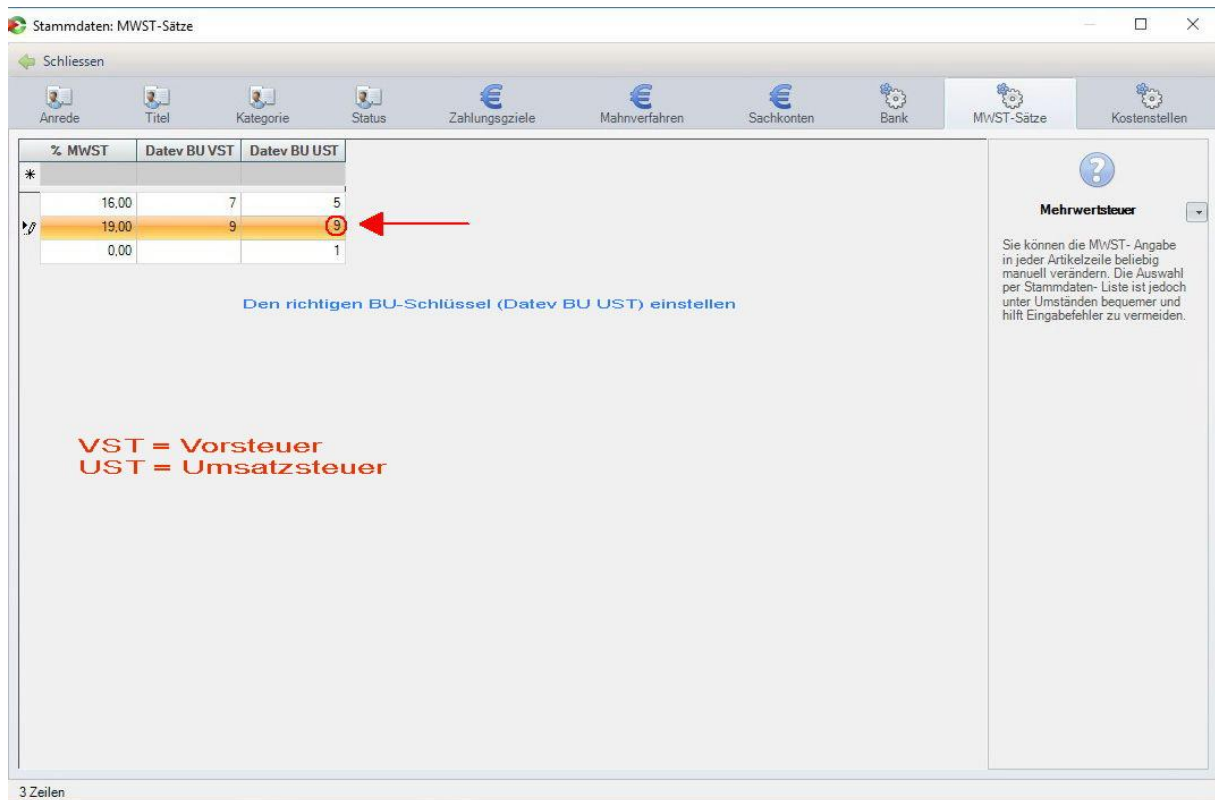


Bild 8

Eventuell muß noch der eine oder andere Schlüssel angepaßt werden.
Hier (im Bild 8) wurde bei „Datev BU UST“ der BU-Schlüssel
von „3“ auf „9“ geändert.

Eingangsrechnungen erfassen

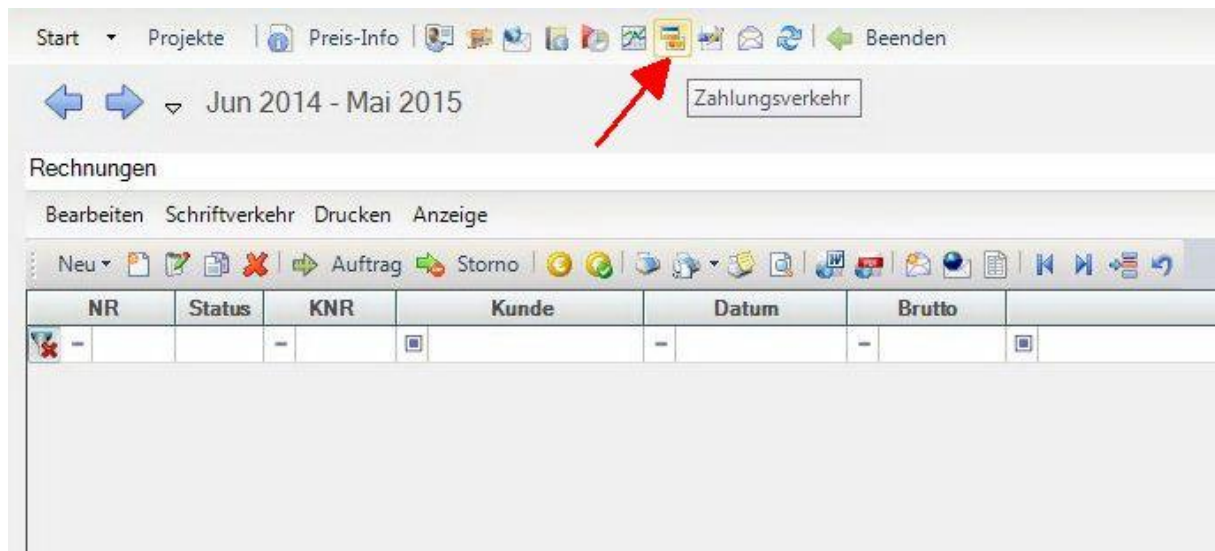


Bild 9

Die Maske für den Zahlungsverkehr aufrufen.

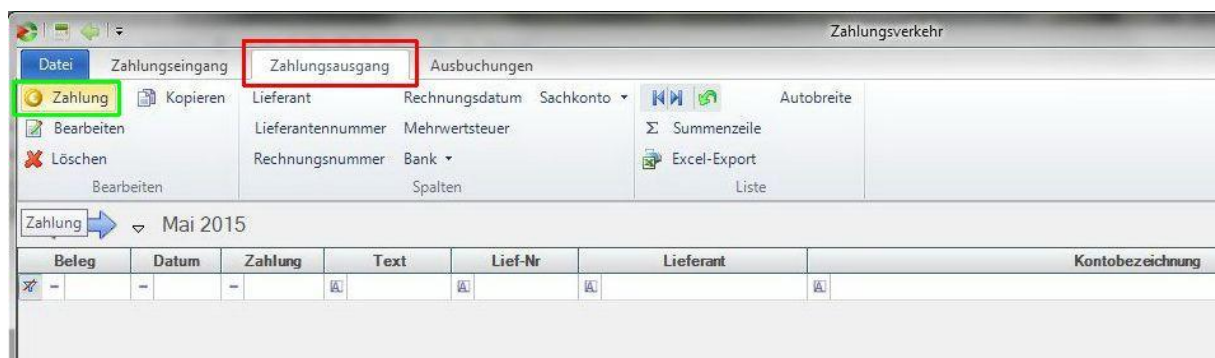


Bild 10

Zahlungsausgang (Kreditorenrechnung) erfassen.

Die Maske für die Zahlung (grüner Rahmen) aufrufen.

Zahlungsausgang

Zahlung (neu) Eingabe = Brutto

Vorlagen

am: 24.05.2015

Betrag: 850,00

MWST: 19,00 % 135,71

Netto: 714,29

Rechnung:

vom:

Nr.:

Lieferant: Neu

Kreditor Nr.: Glashandel Zink

Bank: Rahmen Huber

Sachkonto: n

Kostenstelle:

Text:

zu den Vorlagen hinzufügen.

+ Speichern ++ Nächster Schliessen

Bild 11

Als erstes wird der Betrag und das Datum eingetragen.

Anschließend den Lieferanten über das Menü „Lieferant“ auswählen.

Dies sind die Adressen aus dem Adreßbuch.

Sollten hier keine Adressen verfügbar sein, dann bitte nachprüfen, ob die Einstellungen aus Bild 1 und Bild 2 durchgeführt wurden.

Zahlungsausgang

Zahlung (neu) Eingabe = Brutto

Vorlagen

am: 24.05.2015

Betrag: 850,00

MWST: 19,00 % 135,71

Netto: 714,29

Rechnung: vom: Nr.:

Lieferant: Glashandel Zink Neu

Kreditor Nr.:

Bank:

Sachkonto:

| | | |
|---------------|------|--------------|
| Kostenstelle: | 4930 | Bürobedarf |
| | 4530 | Kraftstoff |
| | 4910 | Post |
| | 3400 | Wareneingang |

Text:

zu den Vorlagen hinzufügen.

+ Speichern ++ Nächster Schliessen

Bild 12

Als nächster Schritt wird das Sachkonto ausgewählt.

Sachkonto: 3400 Wareneingang

Zahlungsausgang

Zahlung (neu) Eingabe = Brutto

Vorlagen

am: 24.05.2015

Betrag: 850,00

MWST: 19,00 % 135,71

Netto: 714,29

Rechnung:
vom:
Nr.:

Lieferant: Glashandel Zink Neu

Kreditor Nr.:

Bank:

Sachkonto: Wareneingang - 3400

Kostenstelle:

Text:
diverse Scheiben

zu den Vorlagen hinzufügen

+ Speichern ++ Nächster Schliessen

Bild 13

Handelt es sich um einen Lieferanten von dem ständig Ware bezogen wird, so ist es sinnvoll diese Maske als Vorlage zu speichern.

Export der DATEV-Daten für den Steuerberater

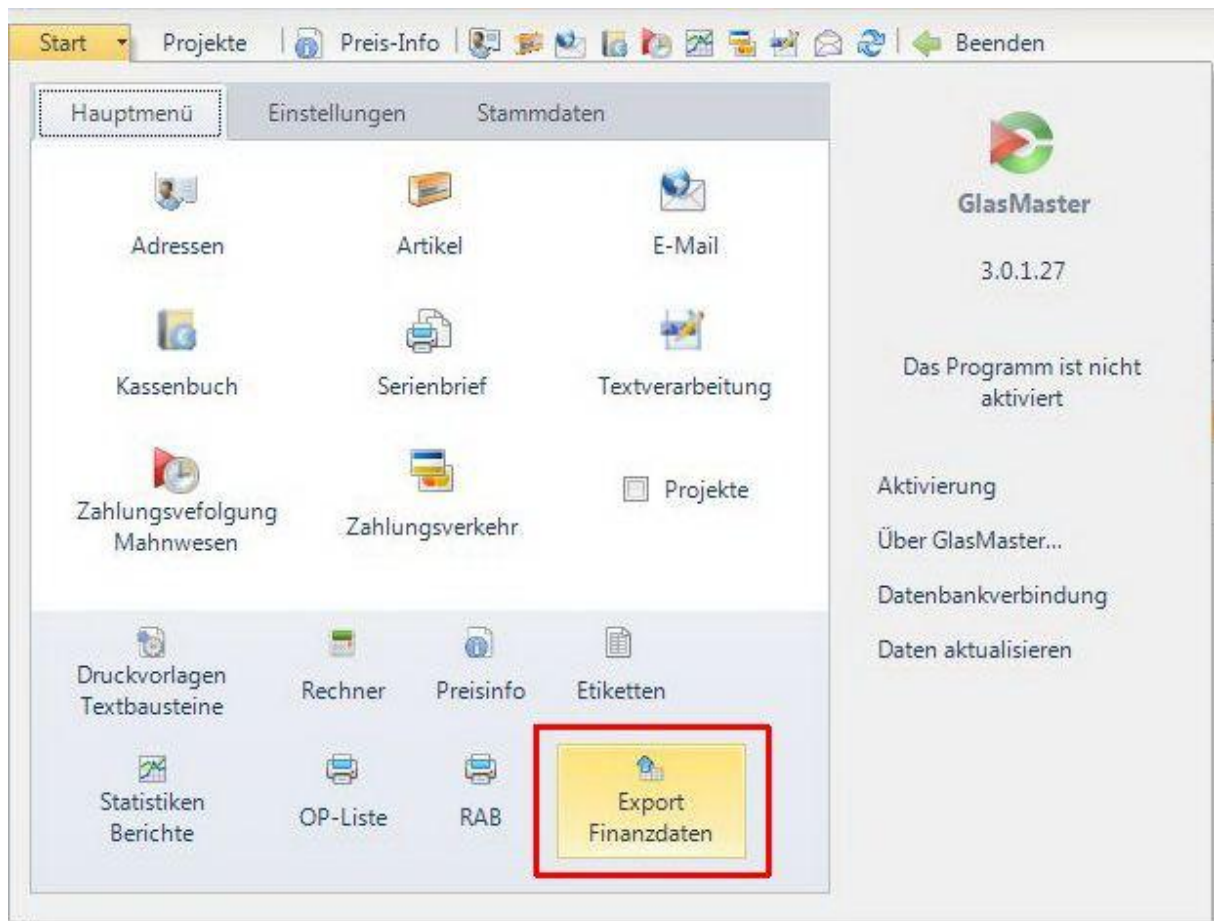


Bild 14

< Start → Hauptmenü → Export Finanzdaten > auswählen

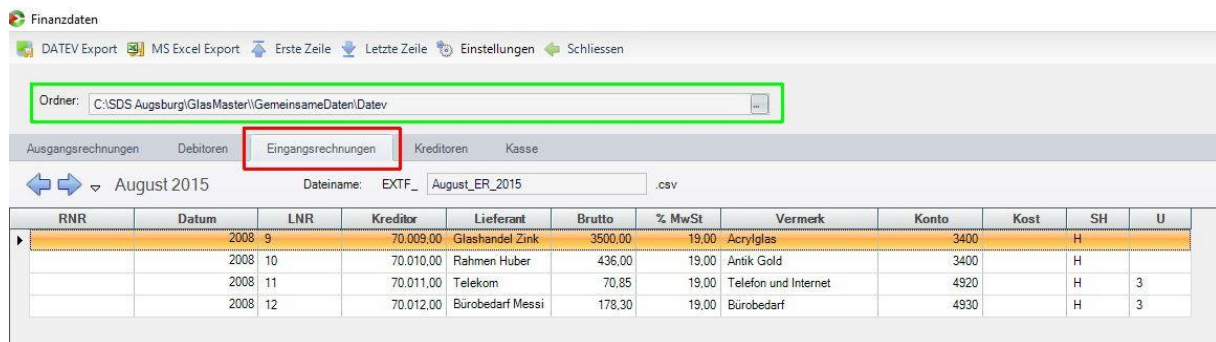


Bild 15

Ausgangs- und Eingangsrechnungen werden getrennt exportiert.

Hier sind die Eingangsrechnungen (roter Rahmen) ausgewählt

Im nächsten Schritt wählen wir den Speicherort der Daten (grüner Rahmen)

Nun den gewünschten Zeitraum auswählen.

Sind alle Einstellungen korrekt?

Zum Exportieren der DATEV - Daten, links oben auf „DATEV Export“ klicken, oder vorher zur Kontrolle auf „MS Excel Export“.

Falls sie „MS Excel Export“ gewählt haben kann im vorher Eingestellten Speicherort die „Exceldatei“ zur Kontrolle aufgerufen werden.

Die exportierten DATEV Dateien auf keinen Fall öffnen, da sie sonst unter Umständen beschädigt und unbrauchbar werden.